



## Bokslutsrapport 2008.05.01 – 2009.04.30 addVise inredning skyddsventilation ab (publ)

### Perioden 1 feb 2009 – 30 apr 2009

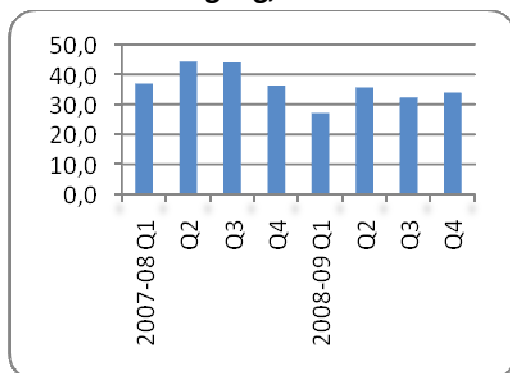
- Nettoomsättningen uppgick till 10,3 MSEK (10,3), en ökning med 0,0%.
- Resultatet efter finansiella poster men före jämförelsestörande poster uppgick till -0,3 MSEK (0,3), efter jämförelsestörande poster -0,9 MSEK (0,3).
- Orderstocken per den 30 april 2009 var 11,3 MSEK (11,7).

### Perioden 1 maj 2008 – 30 apr 2009

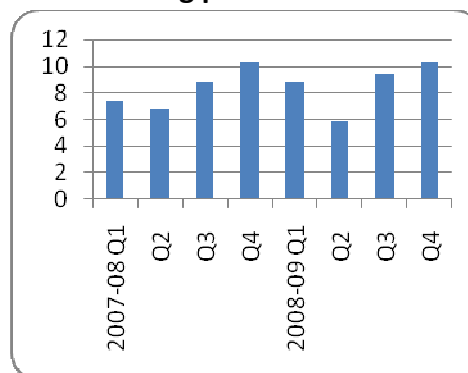
- Nettoomsättningen uppgick till 34,3 MSEK (33,4), en ökning med 3,0%.
- Resultatet efter finansiella poster men före jämförelsestörande poster uppgick till -0,4 MSEK (1,1), efter jämförelsestörande poster -1,0 MSEK (1,1).
- De likvida medlen vid periodens slut uppgick till 0,8 MSEK (1,3). Soliditeten var 18% (27%).

Resultaträkning i sammandrag	Q4-08/09	Q4-07/08	08/09	07/08
Nettoomsättning	10311	10 272	34343	33 350
Rörelsens kostnader	-11326	-9 781	-35338	-32 029
Rörelseresultat	-485	491	-464	1 321

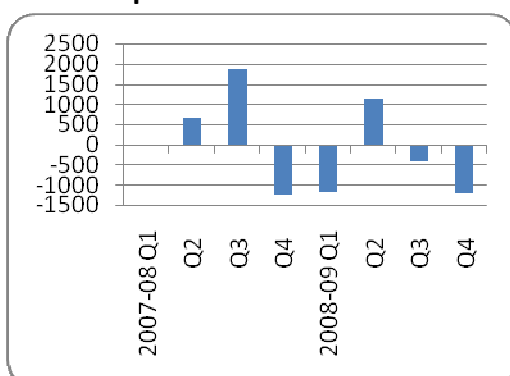
**Rullande ordringång, 12 mån MSEK**



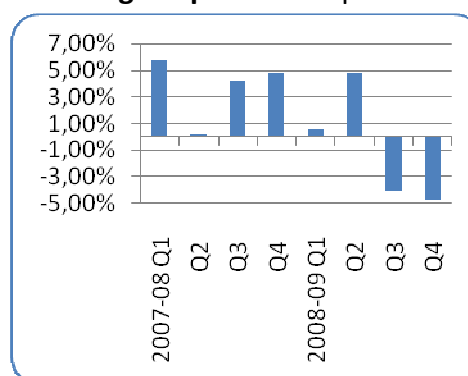
**Nettoomsättning per kvartal MSEK**



**Kassaflöde per kvartal kSEK**



**Rörelsemarginal per kvartal procent**



## Kommentar från verkställande direktören

Vi kan glädja oss, trots det rådande konjunkturläget, åt en 3-procentig omsättningshöjning för verksamhetsåret 2008-2009 i jämförelse med året innan. Arbetet fortsätter med att utöka vårt marknadsområde, såväl geografiskt som kund- och produktmässigt.

Mitt arbete som VD så här långt har präglats av att vända på stenar och att räta ut frågetecken. Detta har också gjort att ett antal kostnadsposter kommit fram och/eller bokats om från balanserade tillgångskonton till kostnadsposter.

Styrelsen har fattat beslut om ett åtgärds- och kostnadsbesparingsprogram. På kostnadssidan är syftet att minska företagets omkostnader med 10%. Åtgärdsprogrammet handlar om att offensivt se vilka möjligheter som finns till marginal- och volymförbättrande åtgärder och att nyttja dessa. Vi skall se över utformningen av vårt erbjudande liksom produktkalkyler och prismodeller, vi skall förstärka oss i den expansiva triangeln Göteborg-Kalmar-Köpenhamn, vi skall fortsätta utveckla vår apparatförsäljning och vi skall fortsätta vår framgångsrika satsning på validering och expandera den sidan.

*Eric Martin, VD*

## Väsentliga händelser under rapportperioden

Under rapportperioden har vi kunnat glädja oss åt flera order på sammanlagt 600 kSEK inom området validering. Validering innebär kontrollmätning av renrum eller utrustning och är ett högmarginalsegment inom addVise. Vi har också fått in en order på 600 kSEK på inredning till ett dentallaboratorium. Dentallaboratorier är en ny kundgrupp för addVise.

I bokslutet ingår jämförelsestörande poster med 531 kSEK. Posterna avser dels kostnader i samband med VD-byte, dels extra kostnader i samband med byte av administrativt system.

## Väsentliga händelser efter rapportperiodens utgång

Under bokslutsarbetet uppdagades att vi i den successiva vinstavräkningen hade gjort en felkalkylering på 1,2 MSEK av värdet på nedlagda kostnader på ett stort projekt, totala projektvärdet är 12,5 MSEK. Den aktuella delen av projektet hade

resultatavräknats i den tidigare publicerade rapporten Q3-2009 varför vi var tvungna att publicera en rättelse av vår tidigare utgivna rapport. Åtgärder har vidtagits för att säkra att misstaget inte upprepas.

## Marknad

För närvarande möter vi stiltje på marknaden. Som framgår av ordergångssiffrorna är aktiviteten hos våra kunder låg. Prisbilden är också mycket pressad och vi ser över såväl vårt erbjudande som vår kalkylmetodik.

## Framtid

Även om marknadsläget för stunden är kärtv ser vi många projekt för framtiden. Idag senareläggs upphandlingar, men få projekt läggs ner, de läggs på framtiden. AddVise har tidigare gått igenom tuffa perioder, och vi gör det nu också. Vi arbetar på att utveckla vår affär, såväl sortimentsmässigt som geografiskt. Vår tro på framtiden är orubbad.

## Finansiell information

### Orderläge

Feb 2009 – apr 2009

Ordergången för perioden uppgick till 3,9 MSEK (2,7).

Maj 2008 – apr 2009

Ordergången för perioden uppgick till 33,9 MSEK (41,1).

### ORDERSTOCK

Orderstocken vid periodens utgång uppgick till 11,3 MSEK (11,7).

### Nettoomsättning

Feb 2009 – apr 2009

Nettoomsättningen för perioden uppgick till 10,3 MSEK (10,3), en ökning med 0,0%.

Maj 2008 – apr 2009

Nettoomsättningen för perioden uppgick till 34,3 MSEK (33,4), en ökning med 3,0%.

### Resultat

Feb 2009 – apr 2009

Rörelseresultatet uppgick till -0,5 MSEK (0,5) med en rörelsemarginal om -4,7% (4,8%). Resultat efter skatt uppgick till -0,9 MSEK (0,3), per aktie -0,80 SEK (0,28), för perioden.

## Maj 2008 – apr 2009

Rörelseresultatet uppgick till -0,5 MSEK (1,3) med en rörelsemarginal om -0,1% (4,0%). Resultat efter skatt uppgick till -1,0 MSEK (1,1), per aktie -0,89 SEK (1,01), för perioden.

## Finansiell ställning och likviditet

### LIKVIDA MEDEL

Likvida medel uppgick vid periodens utgång till 0,8 MSEK (1,3). Bolaget har en avtalad kreditlimit om 7,0 MSEK, vilken utnyttjats till 1,5 MSEK för garanti-åtaganden och 1,2 inom ramen för checkkrediten.

### EGET KAPITAL

Eget kapital vid periodens utgång uppgick till 2,3 MSEK (4,4), vilket motsvarade 2,12 SEK (4,02) per utestående aktie vid periodens slut.

### SOLIDITET

Soliditeten uppgick vid periodens slut till 18% (27%).

## Kassaflöde

### KASSAFLÖDE FRÅN DEN LÖPANDE

#### VERKSAMHETEN

Kassaflöde från den löpande verksamheten uppgick för perioden feb 2009 – apr 2009 till -1,2 MSEK (-1,2) och för perioden maj 2008 – apr 2009 till -1,7 MSEK (1,3).

### INVESTERINGAR OCH FÖRVÄRV

Investeringar uppgick för perioden feb 2008 – apr 2009 till 0,0 MSEK (0,3) och för perioden maj 2008 – apr 2009 till 0,3 MSEK (0,3). Investeringarna har avsett materiella anläggningstillgångar och balanserade förvärvskostnader.

## Övrigt

### Medarbetare

Vid rapportperiodens slut uppgick antalet anställda till 14 personer (12).

### Transaktioner med närstående

Inga transaktioner med närstående har förekommit under perioden.

## Redovisningsprinciper

Tillämpade redovisningsprinciper överensstämmer med Årsredovisningslagen och Bokföringsnämndens allmänna råd samt FAR SRS och Redovisningsrådets rekommendationer och

uttalanden. Bolagets tillgångar och skulder upptas till anskaffningsvärde eller nominellt värde om inte annat framgår.

## Om addVise

addVise är en totalleverantör av laboratorieinredning, skyddsventilation och renrum – från rådgivning och planering till en bruksfärdig anläggning. Verksamheten kännetecknas av bred kompetens inom företaget och ett omfattande produktsortiment av hög kvalitet.

Bolaget har huvudkontor i Bromma och försäljningskontor i Helsingborg.

Koncernen består av det rörelsedrivande moderbolaget addVise inredning skyddsventilation ab och det vilande dotterbolaget addVise internordic ab.

addVise grundades 1989 och aktien noterades första gången 1998 på Nya Marknaden.

Bolagets aktie är listad på First North och Mangold Fondkommission AB, 08-503 015 50, är dess Certified Adviser och likviditetsgarant.

## Utdelning

Styrelsen föreslår att ingen utdelning lämnas för verksamhetsåret.

## För mer information

Eric Martin, verkställande direktör

Tel 0705-922 899, 08-564 851 88

E-post: eric.martin@addvise.se

addVise inredning skyddsventilation ab

Box 20013, 161 02 BROMMA

## Kommande rapportdatum

Årsredovisning 2008-09 2009-08-26

Rapport Q1 2009-10 2009-09-17

## Årsstämma

Årsstämma för verksamhetsåret 2008-2009 kommer att hållas den 2009-09-24.

Bromma den 11 juni 2009

Styrelsen

*Denna rapport har inte varit föremål för granskning av bolagets revisorer.*

## Koncernens resultaträkning

Koncernen	kSEK	2009-02-01	2008-02-01	2008-05-01	2007-05-01
		2009-04-30	2008-04-30	2009-04-30	2008-04-30
<b>Nettoomsättning</b>		<b>10 311</b>	<b>10 272</b>	<b>34 343</b>	<b>33 350</b>
<b>Rörelsens kostnader</b>					
Material- och varukostnader		-7 535	-7 116	-23 180	-22 037
Övr externa kostnader		-752	-801	-3 022	-2 810
Personalkostnader		-2 364	-1 820	-8 272	-7 019
Avskrivningar		-144	-221	-333	-340
		<b>-10 796</b>	<b>-9 958</b>	<b>-34 808</b>	<b>-32 206</b>
<b>Rörelseresultat</b>		<b>-485</b>	<b>314</b>	<b>-464</b>	<b>1 144</b>
<b>Resultat från finansiella investeringar</b>					
Ränteutäcker och likn resultatposter		433	9	549	22
Nedskrivning aktier i intressebolag					
Räntekostnader och likn resultatposter		-293	-14	-524	-65
		<b>139</b>	<b>-5</b>	<b>24</b>	<b>-43</b>
<b>Resultat efter finansiella poster</b>		<b>-346</b>	<b>309</b>	<b>-440</b>	<b>1 101</b>
Jämförelsestörande poster		-531	0	-531	0
Skatt (se not)		0	0	0	0
<b>Resultat efter skatt</b>		<b>-876</b>	<b>309</b>	<b>-971</b>	<b>1 101</b>

Not: Bolaget har outnyttjade förlustavdrag, för 2008-09 med 963 kSEK

## Koncernens balansräkning

Koncernen	2009-04-30	2008-04-30
kSEK		
<b>TILLGÅNGAR</b>		
<b>Anläggningstillgångar</b>		
Balanserade förvärvskostnader	149	0
Inventarier	530	462
Andelar i intressebolag	0	0
	<b>679</b>	<b>462</b>
<b>Omsättningstillgångar</b>		
Material- och varulager	869	329
Kundfordringar	8 866	7 527
Övriga omsättningstillgångar	1 626	2 170
Kassa och bank	821	1 278
	<b>12 182</b>	<b>11 304</b>
<b>SUMMA TILLGÅNGAR</b>	<b>12 861</b>	<b>11 766</b>
<b>EGET KAPITAL OCH SKULDER</b>		
<b>Eget kapital</b>		
Bundet eget kapital	1 312	1 312
Fritt eget kapital	1 011	1 984
	<b>2 323</b>	<b>3 296</b>
<b>Skulder</b>		
Avsättningar	100	100
Långfristiga skulder	0	0
Kortfristiga skulder	10 439	8 370
	<b>10 539</b>	<b>8 470</b>
<b>SUMMA EGET KAPITAL OCH SKULDER</b>	<b>12 861</b>	<b>11 766</b>

## Förändringar i Eget Kapital

Koncernen	2009-02-01	2008-02-01	2008-05-01	2007-05-01
	2009-04-30	2008-04-30	2009-04-30	2008-04-30
Eget kapital, ingående balans	3 199	2 911	3 294	2 193
Utdelning	0	0	0	0
Periodens resultat	-876	303	-971	1 101
<b>Summa eget kapital vid periodens slut</b>	<b>2 323</b>	<b>3 214</b>	<b>2 323</b>	<b>3 294</b>

## Kassaflödesanalys i sammandrag

Koncernen	2009-02-01	2008-02-01	2008-05-01	2007-05-01
	2009-04-30	2008-04-30	2009-04-30	2008-04-30
Från den löpande verksamheten före förändring av rörelsekapitalet	-634	591	-657	1 263
Från förändring i rörelsekapitalet	-459	-1 727	-486	149
Från investeringsverksamheten	-129	-106	-550	-148
Från finansieringsverksamheten	0	0	0	0
<b>Periodens kassaflöde</b>	<b>-1 222</b>	<b>-1 242</b>	<b>-1 693</b>	<b>1 264</b>
Likvida medel vid periodens början	807	2 520	1 278	14
Periodens kassaflöde	-1 222	-1 242	-1 693	1 264
<b>Likvida medel vid periodens slut</b>	<b>-415</b>	<b>1 278</b>	<b>-415</b>	<b>1 278</b>

## 5 kvartal i sammandrag

Koncernen	2009-02-01	2008-11-01	2008-08-01	2008-05-01	2008-02-01
	2009-04-30	2009-01-31	2008-10-31	2008-07-31	2008-04-30
Nettoomsättning	10 311	9 390	5 811	8 832	10 272
Varukostnader	-7 535	-6 515	-2 753	-6 376	-7 116
<b>Täckningsbidrag</b>	<b>2 776</b>	<b>2 875</b>	<b>3 058</b>	<b>2 456</b>	<b>3 156</b>
Övriga externa kostnader	-752	-828	-801	-642	-801
Personalkostnader	-2 364	-2 365	-1 883	-1 660	-1 820
Avskrivningar	-144	-62	-78	-49	-221
<b>Rörelseresultat</b>	<b>-485</b>	<b>-380</b>	<b>296</b>	<b>105</b>	<b>314</b>
Finansnetto	139	-61	3	-56	-5
<b>Resultat efter finansposter</b>	<b>-346</b>	<b>-441</b>	<b>299</b>	<b>49</b>	<b>309</b>
Jämförelsestörande poster	-531	0	0	0	0
<b>Resultat före disp o skatt</b>	<b>-876</b>	<b>-441</b>	<b>299</b>	<b>49</b>	<b>309</b>

## Nyckeltal

		2009-02-01	2008-02-01	2008-05-01	2007-05-01
		2009-04-30	2008-04-30	2009-04-31	2008-04-31
Orderingång	MSEK	3,9	2,7	33,9	41,1
Nettoomsättning	kSEK	10 311	10 272	34 343	33 350
Rörelsemarginal	%	-4,7%	4,8%	-0,1%	4,0%
Vinstmarginal före skatt	%	-8,5%	3,0%	-2,8%	3,3%
Soliditet	%	18,1%	28,0%	18,1%	28,0%
Räntabilitet sysselsatt kapital	%	neg	38,0%	neg	32,4%
Räntabilitet eget kapital	%	neg	37,5%	neg	33,4%
Genomsnittligt antal anställda		14	12	13	12
Eget kapital per aktie	SEK	2,12	3,02	2,12	3,02
Resultat per aktie efter skatt	SEK	-0,80	0,28	-0,89	1,01
Antal utestående aktier, före och efter utspädning	st	1 093 200	1 093 200	1 093 200	1 093 200
Genomsnittligt antal utestående aktier, före och efter utspädning	st	1 093 200	1 093 200	1 093 200	1 093 200

## Nyckeltalsdefinitioner

### Eget kapital per aktie

Eget kapital vid periodens slut dividerat med antal aktier vid periodens slut.

### Genomsnittligt antal anställda

Genomsnitt av antal anställda vid varje kvartals utgång.

### Nettoomsättning

Fakturering under perioden plus arbete aktiverat för egen räkning vid periodens slut.

### Resultat per aktie efter skatt

Resultat efter skatt dividerat med antal aktier vid periodens slut.

### Räntabilitet eget kapital

Resultat efter skatt i procent av genomsnittligt eget kapital inklusive 72 procent av obeskattade reserver.

### Räntabilitet sysselsatt kapital

Resultat efter finansiella poster plus finansiella kostnader i procent av balansomslutning minus icke-räntebärande skulder inklusive uppskjutna skatteskulder i obeskattade reserver.

### Rörelsemarginal

Rörelseresultat i procent av nettoomsättningen.

### Soliditet

Justerat eget kapital i procent av balansomslutningen.

### Vinstmarginal före skatt

Resultat efter finansposter i procent av nettoomsättningen.